

A la venta desde el 2 de noviembre de 2023



LA VIDA SECRETA DE LOS
FANTASMAS

MARÍA LEACH

Ilustraciones de BERTA LLONCH

¿Qué sucede después de la muerte? ¿Nos convertimos en espíritus? ¿Cómo es el más allá? El ser humano lleva haciéndose estas preguntas desde la Antigüedad y las respuestas siempre le han llevado por el mismo camino: aunque inexplicable, hay algo. Y ese algo tiene mucho que ver con los **fantasmas**.

Objeto incansable de la **investigación científica y paranormal**, entretenimiento de curiosos, origen de **célebres tradiciones**... Los fantasmas son el reflejo de nuestras creencias, valores y miedos, y la historia del mundo, después de leer este libro, ya no se puede explicar sin ellos.

María Leach, periodista, escritora y poeta, nos adentra en el universo mágico e inquietante de los fantasmas, acompañada por las ilustraciones de Berta Llonch, en un libro que abre la nueva colección de Lunweg ***Criaturas extraordinarias***.

Los fantasmas ya forman parte del escenario colectivo y su naturaleza logra seducir e inquietar incluso a los más escépticos



Basta con reunirse en la oscuridad de la noche y encender una linterna o una vela. Si además se desencadena una tormenta, lo tenemos todo para que la conversación derive hacia **temas relacionados con fantasmas**. Hablar sobre casos inexplicables y misteriosos hará que los rumores del viento parezcan susurros y **transformarán las sombras en figuras espectrales**.

Pero lo cierto es que tampoco se necesitan demasiadas excusas para disfrutar de **una buena historia de terror paranormal**. Además de las **leyendas, mitos y relatos populares de la tradición oral**, hoy tenemos a nuestro alcance infinidad de **libros, películas, series y podcasts** al respecto.

Estamos tan familiarizados con los fantasmas que, creamos o no en ellos, ya forman parte del escenario colectivo y su naturaleza logra seducir e inquietar incluso a los más escépticos. El mundo ha ido cambiando y los fantasmas le han acompañado fielmente. Desde las primeras civilizaciones hasta la Edad Contemporánea, han sido **el reflejo del pensamiento humano a la hora de intentar explicar qué ocurre después de la vida**, a la vez que **han servido de modelo para tratar otras grandes cuestiones como el amor, la familia, los conflictos, las traiciones...** Los fantasmas **rebotan información**. Encarnan la evolución de nuestro sistema de valores destapando miedos ocultos y las dudas más profundas. **¿Seguirá nuestra alma existiendo tras fallecer?** Y, de ser así, **¿puede la experiencia terrenal determinar cómo nos recibirá el más allá?** Si recurrimos a la física cuántica, **el componente básico del universo no es la materia, sino la energía, que ni se crea ni se destruye y se propaga mediante ondas electromagnéticas en continuo movimiento**.

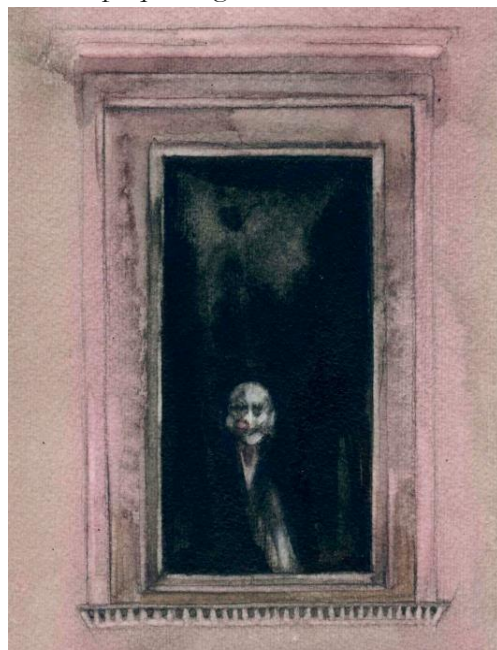
Aplicando estos principios, estamos hechos de cuerpo, mente y energía. Una energía —o conciencia no local— que constituye **nuestra auténtica identidad** y que, además de estar íntimamente ligada al universo, actúa siempre en positivo y es eterna. **Bajo la visión cuántica, la muerte es solo un tránsito, porque la existencia continúa en una realidad diferente**. Sea lo que sea aquello que nos espera al otro lado, está claro que **los fantasmas nos instan a formular preguntas, buscar respuestas y nos unen en el deseo de creer que hay algo más**. En definitiva, **abren una puerta —chirriante y desconocida— para que conectemos con la esencia de la vida**.

¿Qué es un fantasma? SERES DEL MÁS ALLÁ

La cuestión de qué son los fantasmas ha sido ampliamente estudiada y debatida a lo largo de la historia de la humanidad. La idea más tradicional, así como la más extendida, es que se trata de **los espíritus de personas difuntas**. De algún modo, **su alma ha trascendido al cuerpo físico y sigue presente en nuestro mundo**. Al hilo de esta creencia, se podría decir que **hay una dimensión paralela en la que es posible existir de forma etérea y es ahí donde habitan los fantasmas, aunque nuestro sistema sensitivo y sensorial no pueda percibirlos**.

Y al igual que cruzamos una puerta para entrar o salir de cualquier lugar, **los portales o vórtices permiten a estos seres introducirse en nuestra dimensión humana**. A través de **estos campos de energía concentrada**, que sin duda recuerdan a esa «**luz al final del túnel**» que describen quienes han tenido experiencias cercanas a la muerte, los fantasmas **se transportan de un lado a otro con total libertad**. Algunos de los portales que los investigadores paranormales han podido capturar en fotografías se asemejan a un rayo en miniatura o a una pequeña grieta brillante.

Pese a no ser visibles, **las personas con alta sensibilidad pueden notar sus efectos**. Los escalofríos, el hormigueo o la desorientación, similar a la de un mareo, son signos que podrían estar indicando que andamos cerca de uno. Por lo general, los portales solo se abren un instante, lo que dura un parpadeo, tiempo suficiente para que los escurridizos fantasmas aprovechen para colarse por ellos. Estos **orificios de entrada y salida entre el mundo físico y el espiritual** suelen hallarse sobre todo en cementerios, grandes depósitos de agua —como estanques o lagos— y fuentes de energía como las líneas eléctricas, pero también en espejos, puertas, escaleras y ventanas. No en vano, muchos aseguran que **cada hogar cuenta con, al menos, un vórtice**.



Puede haber diversos motivos por los que algunos espíritus permanecen vinculados al reino de los vivos sin lograr encontrar el descanso eterno. En ocasiones, es porque **se han extraviado en su camino hacia el otro lado**, pero también puede ser que **una tragedia u objetivo no consumado** les obligue a **permanecer en este limbo entre la vida y la muerte**, entre el pasado y el presente. **Sea cual sea la razón que les retiene en la tierra, resulta lógico que los fantasmas necesiten hacerse notar e interactuar con nosotros**, ya sea para que les ayudemos en su transición, para zanjar esos asuntos pendientes o bien porque no tienen nada mejor que hacer, ¿quién se pasa 100 años encerrado en un castillo de brazos cruzados? Por eso, **se centran en que seamos conscientes de su presencia. Cuanto más inquietante e incomprensible sea su acción, más les tendremos en cuenta**. Visiones de halos de luz, extraños sonidos de ultratumba, objetos que se mueven de sitio... incluso hay espíritus que no son capaces de comunicarse en absoluto y, aun así, nos hacen sentir su cercanía.



ESPECTRO

Es el más común de todos los fantasmas, o quizá el más reconocible como tal por la forma que adopta. Se trata del alma o la esencia de un familiar, un conocido o incluso una figura histórica, que conserva los rasgos y el temperamento de quien fue en vida.

Las apariciones de este tipo siempre son breves, solitarias y tienden a ocurrir en sitios con los que guardan relación: su lugar de nacimiento, el de su muerte, o la casa en la que residieron la mayor parte del tiempo. Pueden suceder también en zonas aleatorias que, por alguna razón, les producen una emoción extrema, ya sea triste o hermosa, de la que no se quieren desligar. Los espectros pueden hacerse visibles, hablar, hacer ruidos e incluso emanar algún olor, como perfume o humo de tabaco. Y al estar compuestos de una sustancia aérea o

nebulosa, estos fantasmas flotan sobre el suelo y son capaces de atravesar muros y paredes. A menudo se les representa cubiertos por una sábana blanca, vestuario que remite a las mortajas utilizadas en la Antigüedad para envolver los cadáveres, especialmente entre las familias humildes que no podían costearse un ataúd. De hecho, en algunas culturas, el blanco es el color del luto y simboliza la pureza del alma.

ECTOPLASMA

El ectoplasma o ectoniébla es una poderosa manifestación de energía fantasmal. Puesto que no tiene aspecto humano, es más complicado de identificar y se podría describir como una masa gaseosa de color gris, negro o verde, que flota a unos metros del suelo, puede cambiar de forma y se desplaza con gran rapidez, incluso en dirección contraria al viento. La oscuridad de la noche es el entorno más propicio para avistar ectoplasmas, puesto que desaparecen violentamente cuando son expuestos a la luz. No se han realizado demasiadas investigaciones sobre el origen de estas misteriosas nieblas, aunque lo más probable es que tengan relación con los espectros. Bien porque se trata de un estado previo antes de que estos consigan personificarse, o porque carecen de la fuerza necesaria para manifestarse a través de una imagen más específica.



ORBE

El fenómeno de los orbes es uno de los más fotografiados y grabados en vídeo por los buscadores de fantasmas. Esta bola o globo con luz propia aparece de noche en zonas en las que se ha registrado con anterioridad alta actividad paranormal, como cementerios o viejas iglesias. El orbe se desplaza con ligereza gracias a su forma circular y su tamaño es proporcional al nivel de energía que contiene. Pero, sin duda, el aspecto más fascinante de esta categoría fantasmal es la gran capacidad de comunicación que demuestra, pues su color determina el significado del mensaje que transmite. Los orbes de color blanco brillante, junto con los plateados y dorados, son los más comunes.

Se cree que los primeros son el consuelo que tanto se necesita en momentos de tristeza o preocupación. El destello plateado, por su parte, simboliza las felicitaciones y el reconocimiento, mientras que el dorado augura prosperidad y estabilidad. Tanto los orbes amarillos como los de color rojo aparecen en caso de cansancio mental o físico y suministran fuerza para seguir adelante. Los verdes y los azules se distinguen por su poder curativo, aportando salud y tranquilidad mental. Un orbe rosa señala que un gran amor está cerca y, si es anaranjado, brinda calidez y seguridad, por eso se le relaciona con espíritus de personas que, en vida, se distinguieron por sus cuidados, como una madre, una maestra o una enfermera. Hay tantos tipos de orbes como colores en el espectro visible. El negro se asocia a emociones y pensamientos negativos.



OBJETOS QUE COBRAN VIDA

La actividad paranormal puede también afectar a los objetos más allá de las travesuras de un *poltergeist*. En ocasiones, la energía de los espíritus se adhiere a determinadas cosas que fueron importantes para ellos: muñecos, ropa, joyas, muebles, pinturas, fotografías o instrumentos musicales, entre muchos otros ejemplos. Y aunque hay que decir que esta es una experiencia fantasmal poco común, quienes la han vivido aseguran que estar cerca de la pieza en cuestión les provoca frío, incomodidad o visiones de tiempos pasados. Algunos incluso han oído sonidos, detectado movimiento o percibido algún olor procedente del objeto. Los juguetes son un buen ejemplo de ello, puesto que están expuestos a energías extremas que acaban absorbiendo de forma irremediable.



BLOODY MARY: LA SANGRIENTA ASESINA DEL ESPEJO



Pronunciar tres veces el nombre de **Bloody Mary** frente al espejo de un cuarto de baño precariamente iluminado por una vela es la manera de atraer al fantasma de esta sangrienta mujer, protagonista de una de las leyendas más extendidas en el mundo occidental e inspiración de terroríficas películas como la famosa *Candyman*. Hay que ser realmente valiente —o inconsciente— para practicar este macabro juego de lo más popular en las fiestas de pijamas adolescentes y exponerse a la aparición de su espíritu, teniendo en cuenta que es capaz de degollar, arrancar ojos, perseguir hasta la muerte o, en el mejor de los casos, gritar, arañar y cubrirte el pelo de canas.

La violencia que caracteriza a **Bloody Mary** hace que se especule sobre **quién pudo ser esta mujer en vida y por qué motivo regresa del más allá con tantas ansias de atacar a quienes se atreven a invocarla**. Una de las más firmes candidatas es **María I de Inglaterra**, apodada la «**Reina Sangrienta**» por los protestantes en el siglo XVI tras haber quemado en la hoguera a casi trescientas personas que se mostraron contrarias a la restauración del catolicismo. El personaje de **Bloody Mary** también apunta a la condesa húngara **Elizabeth Báthory** que, durante la misma época, fue acusada de asesinar en sus castillos a medio millar de mujeres jóvenes con el fin de bañarse en su sangre virginal.

MARILYN MONROE

Es un icono del cine, símbolo de la belleza y del *sex appeal*, y es idolatrada por millones de fans... Sin embargo, los 36 años de vida de Marilyn fueron de todo menos ideales, rodeados de depresión, abusos y drogas. Su muerte es aún hoy objeto de debate, ¿fue un suicidio o un asesinato?

Quizá por eso tantas personas declaran haber visto el fantasma de la actriz. Se pasea por la casa donde falleció en Brentwood, California; sorprende a los huéspedes a través del espejo de la *suite* que frecuentaba en el Hotel Roosevelt de Hollywood, o se sienta en su banco favorito del Hipódromo de Santa Mónica.



ÍNDICE DE CONTENIDOS

FANTASMAS POR TODAS PARTES
¿QUÉ ES UN FANTASMA?
¿REALIDAD O FICCIÓN?
FANTASMAS A LO LARGO DE LA HISTORIA
FESTIVIDADES FANTASMA
FANTASMAS LEGENDARIOS
LUGARES CON FANTASMAS
A LA CAZA DEL FANTASMA
FANTASMAS EN EL ARTE
FANTASMAS EN LA ERA DIGITAL



LAS AUTORAS



@Alba Vigaray

María Leach (Barcelona, 1979) es periodista y escritora. Licenciada en Comunicación Audiovisual por la Universitat Pompeu Fabra, se estrena como autora en 2017 con *No te acabes nunca* (ESPASAesPOESÍA), un palpitante poemario sobre el duelo. Poco después participa en el álbum colectivo *Versos de buenas noches* (Destino), junto a una decena de los poetas más representativos del *boom* poético español. También ha publicado dos cuentos infantiles: *¿Qué bigotes me pasa?/Què bigotis em passa?* y *Siempre contigo/Sempre amb tu* (Baobab/Estrella Polar), ilustrados por Olga de Dios y Katia Klein respectivamente.

Berta Llonch (Cádiz, 1983) es una artista gaditana, aunque vive y trabaja en Madrid. Allí estudió la carrera de Bellas Artes y actualmente trabaja en su estudio, donde compagina el desarrollo de su obra personal con encargos para particulares y empresas. Desde hace unos años, descubrió en la acuarela todo lo que necesitaba en una técnica. Ha publicado varios libros, como *Mopi* o *Desde la crisálida*, y ha expuesto en varias galerías y museos nacionales e internacionales.



@angelamontoya.studio

Ficha técnica del libro

**LA VIDA SECRETA DE
LOS FANTASMAS**

María Leach

Ilustraciones de **Berta Llonch**

Lunweg Editores, 2023

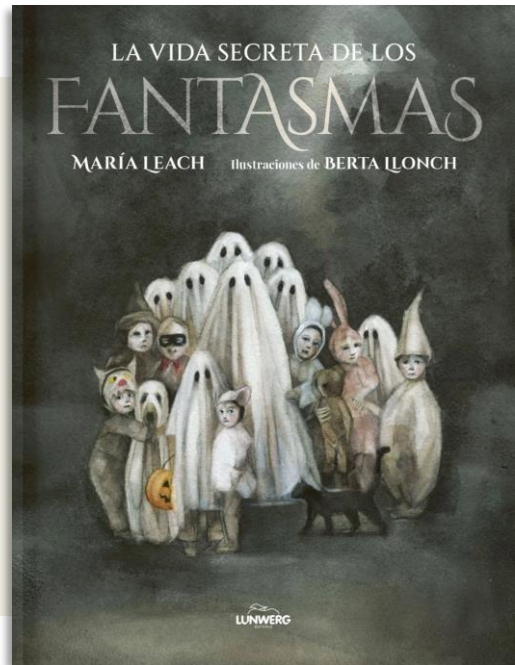
19 x 25 cm.

128 páginas

Cartoné

PVP c/IVA: 22,95 €

A la venta desde el 2 de noviembre de 2023



MÁS INFORMACIÓN A PRENSA, IMÁGENES Y ENTREVISTAS:

Lola Escudero - Directora de Comunicación de Lunweg

Tel.: 619 212 722 - lescudero@planeta.es



¿CÓMO ES EL LIBRO POR DENTRO? Ejemplo de páginas interiores

Fanetas legendarios

LA DAMA BLANCA

EL ESPÍRITU QUE PUEDE SALVARTE LA VIDA (O NO)

Pocas tragedias superan la de esta mujer, cuyo fantasma ha protagonizado durante siglos múltiples incidentes paranormales. Hoy, su leyenda sigue más activa que nunca, produciendo escalofríos alrededor del mundo. Encontrarse con la Dama Blanca puede ser señal de protección o de mala fortuna, según de dónde proceda el relato, pero lo que permanece invariable es su immaculado vestido. Puede aparecer con el propósito de advertirnos de un peligro o para anunciar una muerte próxima, tal y como le ocurrió a la emperatriz de Austria, conocida como Sissi, poco antes de su asesinato en 1898.

La referencia más antigua de la Dama Blanca se remonta hasta la Edad Media y la encontramos en Francia, en el *Château* de Paymartin, ubicado en la zona de Dordoña Périgord, al suroeste del país. Este castillo alberga el espíritu de Thérèse de Saint-Clar, una mujer que fue encarcelada en una de las torres por su celoso marido como castigo por haber cometido adulterio. Allí paso el resto de sus días, allí fue emparedada su cadáver y allí, según numerosos testigos, sigue deambulando cada medianoche reclamando la libertad que le fue tan cruelmente arrebatada.

Por otro castillo medieval francés, el *Château* de Trécesson, también circula una Dama Blanca que fue víctima de un terrible crimen, ni más ni menos que el día de su boda. Pese a sus lloros y súplicas, dos hombres la enterraron viva en el jardín con una frialdad inhumana. Su espectro se reconoce porque todavía lleva el traje nupcial de color blanco, tal como sucede con el de otra desgraciada joven canadiense que murió en el siglo XVIII. Mathilde se tiró al caudal de las cataratas de Montmorency, en Quebec, fundada en su vestido de novia. Lo hizo al saber que su prometido había fallecido tras un ataque de las tropas británicas durante la guerra de La Conquista en Canadá. Ya convertida en espectro, se la puede ver las noches de luna llena entre la espuma de la cascada.

68



LA PISADEIRA

LA ANCIANA ESPECTRAL QUE
TE ATACA SI CENAS DEMASIADO

En la región sudeste de Brasil, concretamente en los estados de Minas Gerais y São Paulo, la Pisadeira, el espectro malévolo de una huesuda anciana, acecha a las personas por las noches desde los tejados de sus casas. Permanece silenciosa mientras vigila lo que se cena, no vaya a ser demasiado abundante...

Y es que irse a dormir habiendo comido mucho o sin haber esperado al final del proceso de digestión son situaciones que propician el ataque de este temible fantasma brasileño cuyo aspecto recuerda al de una bruja. Tiene el pelo alborotado y canoso, ojos brillantes, nariz ganchuda, barbilla respingona y uñas afiladas. Su permanente sonrisa deja a la vista una sucia hilera de dientes de color verde.

Cuando alguien se acuesta tras una cena copiosa, la Pisadeira no tarda en salir de su escondite y aparecerse durante el sueño para pisotearle con crueldad el vientre hasta cortarle la respiración. Cuanto mayor es el miedo que se le tiene, más fuerza adquiere, de manera que a la paralizada víctima no le queda más remedio que rendirse a la asfixia mientras escucha sus estridentes carcajadas de placer. El desesperante episodio puede durar desde segundos hasta horas y, en algunos casos, tener un desenlace fatal.

Según los científicos, la aparición de la Pisadeira y la terrible experiencia que conlleva podría ser en realidad una pesadilla producida por el estrés al que se somete el organismo cuando una cena tardía y pesada le obliga a seguir activo mientras dormimos. Otra explicación plausible es la «parálisis del sueño», estado que deja a la persona consciente pero incapaz de moverse y más proclive a sufrir espeluznantes visiones. Sea como fuere, la mejor opción para asegurarse protección ante la posible visita nocturna de la Pisadeira es cenar de forma ligera y temprana, esperando un rato prudencial para digerir los alimentos antes de acostarse.

78



79

Lugares con fantasmas

SEÑALES DE QUE UNA CASA ESTÁ ENCANTADA

Un crujido aquí, una sombra extraña allá, sentir cierta turbación... No hay que sacar conclusiones precipitadas, pero, ¿son estas misteriosas circunstancias indicadores de que tenemos compañía en casa? Para salir de dudas, es necesario afinar al máximo la intuición y fijarse en determinadas señales –algunas bastante sutiles– que pueden sugerir que un espacio está bajo el influjo de un encantamiento.

Sensación de que alguien nos vigila: observa en silencio cuando no hay ninguna otra persona con nosotros en la casa.



Ruidos sin explicación, como susurros, pasos, ligeros golpes u oír que alguien nos llama por nuestro nombre.



Ambiente gélido o bajadas de temperatura repentinas e injustificadas, por lo general al entrar en determinadas estancias.



Objetos comunes del hogar que desaparecen misteriosamente de su sitio, como llaves, gafas o libros, y vuelven a aparecer en otro distinto.



Perturbaciones eléctricas frecuentes: electrodomésticos que no funcionan, lámparas que parpadean, teléfonos o televisores con interferencias.



Despertar de forma inesperada entre las tres y las cuatro de la madrugada con sensación de temor e inquietud que tarda un rato en disiparse.



Olores inusuales, como aroma a perfume o a flores, o más desagradables: humo de piro, carne podrida, azufre...



Sentir una profunda pena cuando nos encontramos en ciertas habitaciones o zonas concretas de la casa.

Notar el tacto de una mano invisible o ver por el rabillo del ojo sombras que se mueven a nuestras espaldas.

Fantasmas por el mundo:



América

- La plantación Myrtles, Luisiana (Estados Unidos)
- La casa de los Beck, Ontario (Canadá)
- La White Horse Tavern, Nueva York (Estados Unidos)
- El trasatlántico Queen Mary, California (Estados Unidos)
- El faro de San Agustín, Florida (Estados Unidos)
- La antigua ruina maya Xunantunich, Ciudad de Belice (Belice)
- El Cementerio de la Recoleta, Buenos Aires (Argentina)

Europa

- La piscina de Iodo Gunnulver, Gelandavik (Islandia)
- El Monasterio de Cchinina, Bucarest (Rumania)
- La pensión Ancient Ram Inn, Gloucestershire (Inglaterra)
- La vicaría de Borgvattnet, Ragunda (Suecia)
- Las catacumbas funerarias, París (Francia)
- El Ponte Sisto, Roma (Italia)
- El sanatorio de Valongo, Oporto (Portugal)
- El cuartel Com. Schweinfurt (Alemania)

lugares con historias espeluznantes



Asia

- El pueblo fantasma, Al Madam (Emiratos Árabes Unidos)
- El bosque de los suicidios, Aokigahara (Japón)
- La Ciudad Prohibida, Pekín (China)
- El edificio Lawang Sewu, Semarang (Indonesia)
- El fuerte de Bhangarh, Rajasthan (India)
- El parque temático Haw Par Villa, Ciudad de Singapur (Singapur)

África

- La necrópolis y sus pirámides, Giza (Egipto)
- El Morocco Mall, Casablanca (Marruecos)
- El hotel Lord Milner, Matjiesfontein (Sudáfrica)

Oceania

- La Antigua Casa del Parlamento, Canberra (Australia)
- La penitenciaría de Port Arthur, Tasmania (Australia)
- El Castillo de Larnach, Dunedin (Nueva Zelanda)